

## Приложение № 2 към чл. 6

(Изм. - ДВ, бр. 3 от 2006 г., изм. и доп. - ДВ, бр. 3 от 2011 г., изм. и доп. - ДВ, бр. 12 от 2016 г., в сила от 12.02.2016 г., изм. - ДВ, бр. 3 от 2018 г.)

# ИНФОРМАЦИЯ

## за преценяване на необходимостта от ОВОС

на ИП „Поставяне на преместваема инсталация за изгаряне на животински трупове по смисъла на Регламент 1069/2009“

### I. Информация за контакт с възложителя:

1. Име, местожителство, гражданство на възложителя - физическо лице, търговско наименование, седалище и единен идентификационен номер на юридическото лице.

„ЕКАНИ“ АД,

ЕИК/БУЛСТАТ: 103152968

2. Пълен пощенски адрес:

п. к. 9764, с. Трем, общ. Хитрино, обл. Шумен ул. „Аврора " №50,

3. Телефон, факс и ел. поща (e-mail): +359 886650465;

e-mail: [ekani@abv.bg](mailto:ekani@abv.bg); [semra@harman.bg](mailto:semra@harman.bg);

4. Управител на фирмата възложител: Семра Музаферова Басри

Лице за контакти: Семра Музаферова Басри

### II. Резюме на инвестиционното предложение

Настоящата информация за преценяване на необходимостта от извършване на оценка на въздействието върху околната среда е изготвена, съгласно процедурно писмо на РИОСВ-Шумен с Изх. № УИН-364-8/22.11.2021г. и в съответствие с разпоредбите на Закона за опазване на околната среда и Приложение № 2 към чл. 6 от Наредба за условията и реда за извършване на оценка на въздействието върху околната среда (Изм. - ДВ, бр. 3 от 2006 г., изм. и доп. - ДВ, бр. 3 от 2011 г., изм. и доп. - ДВ, бр. 12 от 2016 г., в сила от 12.02.2016 г., изм. - ДВ, бр. 3 от 2018 г.)

Дружество „Екани“ АД, притежава кравеферма и има необходимост от обезвреждане на животински трупове, които се образуват при нормалната, ежедневна експлоатация на обекта. Видимо от чл. 2, ал. 2 на Закона за управление на отпадъците (ЗУО), закона не се прилага за буква „в“ - „трупове на умрели, но не заклани животни, включително такива, които са убити - същите се обезвреждат в съответствие с Регламент (ЕО) № 1069/2009“.

Мярката се налага за ограничаване и минимизиране разпространението на епизоотични болести по животните (антракс, чума, шап и др. заразни болести). Предвижда се инсинератора, който е монтиран на мобилна платформа, да бъде поставен на собствена на дружеството площадка. Инсинераторът е поставяем обект по смисъла на ЗУТ и ППЗОЗЗ, няма да се извършват строителни работи, ще се ползват съществуващите вътрешни пътни връзки в обекта, съоръжението работи на автономен режим и не е необходимо външно електо или водоснабдяване. Чрез собствен инсинератор ще се създаде възможност за обезвреждане на труповете на умрелите животни в най-кратки срокове.

Възложителят е уведомил РИОСВ-Шумен за инвестиционно намерение за „**Поставяне на преместваема инсталация за изгаряне на животински трупове по смисъла на Регламент 1069/2009**“ с вх. № УИН -364/14.10.2021г., директора на инспекцията с писмо изх. № УИН-364 /8//22.11.2021г. преценява, че с така заявените дейности инвестиционното предложение попада в обхвата на т. 11 и) „Инсталация за обезвреждане или оползотворяване на животински трупове или животински отпадъци“ от Приложение № 2 към чл. 93, ал. 1, т. 1 и 2 от ЗООС и на основание чл. 93, ал. 1 от същия закон подлежи на преценяване на необходимостта от извършени на ОВОС по Наредбата на ОВОС.

В изпълнение на ЗООС, засегнатото население е информирано с публикуване на обява за инвестиционното предложение.

### **1. Характеристика на инвестиционното предложение:**

#### **а) размер, засегната площ, параметри, мащабност, обем, производителност, обхват, оформление на инвестиционното предложение в неговата цялост:**

Възложителят предвижда да постави инсталация за изгаряне на животински трупове в границите на поземлен имот с идентификатор № 73050.500.6, местност „Ясак“, с площ: 31363 кв. м., ТПТ: Земеделска, НТП: „За стопански двор“, по КК на с. Трем, общ. Хитрино, частна собственост на „Екани“ АД. Настоящото инвестиционно предложение е ново. Инсинераторът за животински трупове, ще бъде монтиран върху стоманенобетонен фундамент с размери 10/10м. с дълбочина на изкопа 90см. Фундамента ще се армира с двойна скара 5N8/м. при минимално застъпване на надлъжната армировка – 60см.

Предвиденият за поставяне от възложителя инсинератор за обезвреждане на животински трупове е модел - „**IncinerPro i1000**“ с капацитет **100 кг/час. или 0,8 т/24ч.** със следните проектни технически параметри:

- Коефициент на горене – до 100 кг/ч;
- Максимален капацитет на едно зареждане – до 1000 кг.;
- Обем на горивната камера – 1.86 м<sup>3</sup>;

- Мощност – 0,850 MW
- Разход на гориво – 12 – 15 л/ч. – дизел;
- Метод на зареждане – ръчно - отгоре;
- Метод на почистване – ръчно.

Инсталацията представлява съоръжение, в което чрез дизелова горивна високотемпературна пещ ще се изгарят животински трупове. Животинските трупове ще се зареждат отгоре (вертикално зареждане). Общите размери на инсинератора IncinerPro i1000 са: дължина 4.5 м, широчина 3.1 м и височина 3.4 м без комин. Стандартното оборудване на инсинератора с комин с височина 1,1м. и диаметър 0,6 м. Предвидено е изпускането на димните газове в атмосферния въздух да става чрез димоотвод (комин) с височина 12м. съобразен съгласно изискванията на чл.4, ал. 4 от Наредба № 1 за норми за допустими емисии на вредни вещества /замърсители/, изпускани в атмосферата от обекти и дейности с неподвижни източници на емисии /ДВ, бр. 64/2005г./ Размерите на основната камера в м3 са: 1.86 (2.19м. x 0,89м x 0,98м) общо 4.06 м3. Приблизителното тегло на инсинератора е 5,30 т. Коефициент на горене кг/ч до 100 като коефициентът на изгаряне се влияе от естеството на отпадъци /калоричност и влажност/, режим на зареждане, техническо състояние на горелките и др. Капацитет за зареждане до 1000кг. зависи от естеството на отпадъците /състав влажност обем/. Метод на зареждане ръчно. Почистване на пепелта – ръчно. Като стандарт може да се почисти през вратата на зареждане или монтираната отделна врата за почистването на пепелта.

Инсинераторът е стандартно оборудван с първична горивна камера със статична решетка, вторична горивна камера, горелки, система за автоматично управление и контрол на горивния процес, система за газочистачка и изпускащо устройство /комин/ с височина 12м. над кола на терена, съгласно изискванията на чл. 4, ал. 4 от Наредба №1 за норми за допустими емисии на вредни вещества /замърсители/, изпускани в атмосферата от обекти и дейности с неподвижни източници /Дв. Бр. 64/2005г./;

Осигуряването на зададените температури в първичната и във вторичната камери става чрез горелки с дизелово гориво с обща мощност – 0,850 MW - покриваща изискванията за горивния процес във всяка камера. Подаването на въздух за поддържане на горивния режим става чрез специални отвори в двете камери, съобразно посоката и скоростта на димните газове. Технологичния цикъл се контролира и управлява от датчици и контролери, които следят температурата в двете камери и в зависимост от етапа, включват или изключват определена горелка за оптимално обезпечаване на зададения технологичен процес.

Инсинераторът ще бъде доставен окомплектован от производителя и на площадката ще бъде поставен върху стоманенобетонна площадка с размери 10/10 м. отделена от „чистата зона“ на фермата.

Ще се обезвреждат само собствени животински трупове, няма да се приемат от външни фирми. Предвижда се обезвреждането на животинските трупове да се извършва два - три пъти седмично с капацитет до 1000 кг. на едно зареждане. Продължителността на изгаряне ще е 8-10 ч.

Разположението на инсинератора е избрано в оптимален вариант по отношение на по благоприятно местоположение, спрямо отдалечеността от другите производствени дейности на дружеството: Предприятие за преработка на мляко, Кланица, Предприятие за преработка на месо и Хладилен склад находящи се на терена на селскостопанския двор за дейностите има поставен акт от РИОСВ гр. Шумен по реда на глава шеста от ЗООС - ШУ-02-ПР/2018г.

При извършване на дейностите обект на ИП „Поставяне на преместваема инсталация за изгаряне на животински трупове по смисъла на Регламент 1069/2009" ще се използва собствен транспорт - мотокар с платформа, с който ще се пренасят умрелите животни от кравефермата разположена в съседство до бъдещата площадка на инсинератора. Целта е да се осигури нужната защита по отношение на зоохигиенните изисквания за биосигурност, чрез прилагане мерки за крайно обезвреждане на умрели животни на място и предотвратяване на всички потенциално рискови фактори на територията на животновъдния обект.

ПИ № 73050.500.6 е водоснабден от водопроводната мрежа на с. Трем и присъединен към преносната мрежа на населеното място. Имотът е с изградени вътрешни пътни връзки и се свързва с пътната мрежа на с. Трем, общ. Хитрино, чрез асфалтирано отклонение. Няма да се засягат допълнителни площи както в етапа на строителството, така и през периода на експлоатация на инсинератора. Бъдещите дейности, които се предвиждат в ИП са с малък мащаб и малък териториален обхват. Не се налага изграждане на нова инфраструктура. При реализация на ИП няма да има взривни работи.

Инсинератор за обезвреждане на животински трупове - модел „IncinerPro i1000“ представлява съоръжение, в което чрез дизелова горивна високотемпературна пещ ще се изгарят животински трупове, работи на автономен режим и не е необходимо външно електо или водоснабдяване. Инсталацията за обезвреждане на животински трупове се явява единствен консуматор на топлинна енергия, получена чрез директно изгаряне на енергоносител дизелово гориво. Обеспечаването с енергоносител за процеса на изгаряне на животинските трупове ще се осигури чрез съдържащия се в комплекта на съоръжението специален, надземен резервоар за съхранение на дизелово гориво с капацитет 500л.. Електрозахранване на площадката обект на инвестиционното предложение няма да е необходимо. Инсталацията за обезвреждане на животински трупове не се явява консуматор на вода за промишлени нужди, тъй като извършваните технологични операции не налагат употреба на вода не се планира водовземане от повърхностни или подземни води.

**б) взаимовръзка и кумулиране с други съществуващи и/или одобрени инвестиционни предложения:**

Разположението на преместваем инсинератор за изгаряне на животински трупове в границите на поземлен имот с идентификатор № 73050.500.6, местност „Ясак“, с площ: 31363 кв. м., ТПТ: Земеделска, НТП: „За стопански двор“, с. Трем, общ. Хитрино, е избрано в оптимален вариант по отношение на по благоприятно местоположение, спрямо отдалечеността от другите производствени дейности на дружеството: „Предприятие за преработка на мляко“, „Кланица“, „Предприятие за преработка на месо“ и „Хладилен склад“ находящи се на терена на селскостопанския двор за дейностите има поставен акт от РИОСВ гр. Шумен по реда на глава шеста от ЗООС - ШУ-02-ПР/2018г. Дейността, която се

предвижда да се осъществи в имота не влиза в конфликт и не е свързана с оказване на отрицателно въздействие на други дейности с ползването на съседните имоти, собственост на възложителя. За дейностите които се извършват в ПИ №73050.500.6 от дружеството, наложили необходимостта от монтиране на инсинератор за обезвреждане на животински трупове има поставени от РИОСВ гр. Шумен актове по реда на глава шеста от ЗООС.

За дейностите които се извършват в ПИ №73050.500.6 от дружеството, наложили необходимостта от монтиране на инсинератор за обезвреждане на животински трупове има поставени от РИОСВ гр. Шумен актове по реда на глава шеста от ЗООС.

Решения за преценяване на необходимостта от извършване на ОВОС за инвестиционни предложения:

- ШУ-20-ПР/2006г. „За строителство на нова кравеферма за отглеждане на 250 броя животни“, в стопански двор на с. Трем, общ. Хитрино в УПИ и VIII, кв. 24 по плана на с. Трем, общ. Хитрино;
- ШУ-03-ПР-/2017г. „Изграждане на обор за 129 крави в УПИ VII, кв. 24 по плана на с. Трем, общ. Хитрино” към съществуваща кравеферма за отглеждане на 600бр. говеда в УПИ VII, кв. 24, УПИ V, кв. 24 и УПИ III кв. 31 по плана на с. Трем, общ. Хитрино.
- ШУ-01-ПР-/2018г. „ Увеличаване капацитета на на кравеферма от 600 броя говеда на 1 500 броя, като поетапно техният брой ще достигне до 3000 броя говеда говеда в УПИ VII, кв. 24 с площ 3 395 м<sup>2</sup>, УПИ V, кв. 24 с площ 8 110м<sup>2</sup> и УПИ III кв. 31 с площ 7019м<sup>2</sup> по плана на с. Трем, общ. Хитрино.
- За животновъден обект – кравеферма има издадено от ОДБХ гр. Шумен удостоверение за регистрация на животновъден обект с №34/18.07.2011г. Обектът е вписан в регистъра на животновъдните обекти на ОДБХ гр. Шумен с регистрационен номер 9764-0096.

Дейността, която се предвижда да се осъществи в имота не влиза в конфликт и не е свързана с оказване на отрицателно въздействие на други дейности с ползването на съседните имоти. Може да се предполага само кумулиращо въздействие със съществуващите неорганизиранни емисии отделяни във въздуха при работата на кравефермата. ИП не противоречи на действащите планове за района. Инсиниратора няма да бъде местен в други животновъдни обекти собственост на възложителя.

**в) използване на природни ресурси по време на строителството и експлоатацията на земните недра, почвите, водите и на биологичното разнообразие:**

При реализацията и експлоатацията на инвестиционното предложение не се предвижда използването на природни ресурси по време на поставянето и при експлоатацията на инсталация. Инсталацията за обезвреждане на животински трупове не се явява консуматор на вода за промишлени нужди, тъй като извършваните технологични операции не налагат употреба на вода. Не се предвижда водовземане за питейни, промишлени и други нужди от повърхностни води, и/или подземни води.

На площадката на която ще се разположи съоръжението ще бъде излята фундаментна плоча от армиран бетон който ще бъде доставен със специализиран транспорт в готов вид и положен в предварително изготвения кофраж. Дейностите ще са основно монтажни на ново оборудване. За изпълнение на фундамента за монтиране на инсинератора са предвидени следните материали:

- Бетон клас по якост на натиск C20/25 (B25), БДС EN1992-1-1;
- Кофраж;
- Стомана клас B500B, БДС EN10080:2005,  $F_{yd} = 430 \text{ MPa}$

**г) генериране на отпадъци - видове, количества и начин на третиране, и отпадъчни води:**

Шлакът който ще се генерира от дейността на преместваемия обект - инсталация за изгаряне на животински трупове, е класифицирана като отпадък с код 19 0112 - Дънна пепел и шлага, различни от упоменатите в 19 01 11. Количеството шлага е до 5 % от максимално възможното изгаряно количество - до 12 т./мес. или до 0,6 т. шлага/мес. Дейността ще се извършва чрез работен лист и отпадъкът ще бъде предаван на лица, притежаващи разрешения за дейности със съответните отпадъци по чл.35 от ЗУО (ДВбр.53/2012 г., изм. и доп.) за неговото транспортиране и депониране. Отпадъкът ще бъде съхраняван на обособена за целта - закрыта площадка в затворени метални съдове и предаван за последващо третиране в съответствие с нормативните изисквания. При експлоатация на инсинератора, няма да има постоянен персонал, тъй като съоръжението ще работи предимно на автоматичен режим. Поддържащия техник, който съвместява работата в крафефермата, ще ползва съществуващите санитарни възли и отпадъците с битов характер, ще се третират по установения ред.

През строителния период – ще се генерират следните видове отпадъци: 17 05 04 Почва и камъни, различни от упоменатите в код 17 05 03 – количество до 30 м<sup>3</sup>. Изкопните земни маси няма да съдържат опасни вещества и ще се оползотворяват за запълване на неравности на терена в границите на имота на възложителя.

Отпадъци с кодове 17 01 01 Бетон и 17 04 05 Чугун и стомана няма да се генерират, необходимото количество бетон ще се достави в готов вид и точно количество, а арматурата ще бъде предварително заготвена в арматурен двор.

**д) замърсяване и вредно въздействие, дискомфорт на околната среда:**

Стандартното оборудване на инсинератора е комин с височина 1,1м. и диаметър 0,6 м. поставен над вторичната камера. Изпускането на димните газове в атмосферния въздух ще става чрез дымоотвод (комин) с височина 12м. съобразен съгласно изискванията на чл.4, ал. 4 от Наредба № 1 за норми за допустими емисии на вредни вещества /замърсители/, изпускани в атмосферата от обекти и дейности с неподвижни източници на емисии /ДВ, бр. 64/2005г./ От горивния процес, чрез изходящите газове се емитират малки количества: серен диоксид, азотни оксиди, въглероден оксид и прах.

По време на експлоатацията не се очаква повишаване на обичайното за района ниво на шум и вибрации. В района няма жилищни или обществени сгради. Експлоатационната дейност не би следвало да е източник на вибрации и шум в околната среда. Инсталацията е проектирана и ще бъде разположена така, че да не се създават предпоставки за възникване на вибрации, тъй като това би довело и до ненормална работа и повреди. При евентуалното им възникване следва да се вземат необходимите спешни мерки за отстраняването им. При реализацията на ИП, не се предвижда използването на материали, съдържащи приоритетни вещества, които при контакт с водите могат да причинят замърсяване и/или увреждане на водите. Може да се приеме, че при експлоатацията на инсинератор за изгаряне на животински трупове, въздействието ще бъде допустимо от гледна точка на човешкото здраве и опазване на околната среда. Дискомфорт на населението в най-близко отстоящите жилищни сгради не се очаква.

В разглеждания случай (изгаряне на животински трупове) не се прилага Наредба № 4 за условията и изискванията за изграждането и експлоатацията на инсталации за изгаряне и инсталации за съвместно изгаряне на отпадъци. В случая се спазват изискванията на Регламент (ЕО) № 1069/2009 на Европейския парламент и на Съвета от 21 октомври 2009 г. за установяване на здравни правила относно странични животински продукти и производни продукти, предназначени за консумация от човека.

Характерът на инвестицията не предполага използването на значителни количества опасни вещества, химикали или други суровини и материали, както и генериране на количества отпадъци и емисии, които да доведат до негативни влияния върху компонентите на околната среда и човека.

По време на строителството/монтажните работи практически няма да се оказва въздействие върху околната среда, което може да предизвика дискомфорт. Реализацията на проектното предложение е свързана с отделянето на емисии на вредни вещества в атмосферата в резултат от работата на транспортната техника при доставянето и монтажа на инсинератора. Прогнозната оценка за очакваното емисионно натоварване на атмосферния въздух в района на обекта вследствие неговото изграждане ще бъде незначително, локално, временно и ще засегне предимно територията на работната площадка. Тези замърсявания са в минимални количества и с малък териториален обхват, т.е. няма да се предизвика увеличение на фоновото замърсяване. Дискомфорт на населението в най-близко отстоящите жилищни сгради не се очаква.

Реализацията на инвестиционното предложение не е свързана с отделянето на наднормени емисии на вредни вещества /замърсяване/ в атмосферния въздух и води.

Ще бъдат предприети мерки, които ще предотвратят или редуцират появата на вредни емисии. Предвид това се счита, че възможния дискомфорт по отношение на хората и околната среда в резултат на инвестиционното предложение е с ниска степен на отрицателно въздействие.

Инвестиционното предложение не предполага друг вид замърсяване и/или дискомфорт на околната среда.

Инвестиционното предложение не предполага вероятни значителни последици за околната среда и човешкото здраве.

Основавайки се на приетите технически и технологични решения, които ще бъдат заложиени в проекта и при спазване инструкциите и мерките за безопасност при строителните/монтажни работи, опасността от замърсяване и дискомфорт на околната среда ще бъде сведена до минимум.

Не се очаква замърсяване на околната среда предвидената дейност няма да окаже негативно въздействие върху биоразнообразието в посочения район.

#### **Отпадъчни води**

От работата на инсинератора не се формират производствени отпадъчни води и от тези съображения не се налага заустване на отпадъчни води.

В имота няма изградена канализация за битово - фекални води, но има изградена водоплътна изгребна яма, която се поддържа в добро състояние.

За реализацията на инвестиционното предложение няма да се ползват повърхностни и подземни води.

#### **е) риск от големи аварии и/или бедствия, които са свързани с инвестиционното предложение:**

**По време на строителството** – същността и реализацията на инвестиционното предложение (поставяне и монтажни работи) не се предвижда извършването на дейности и изграждането на съоръжения, които могат да доведат до инциденти, застрашаващи околната среда и човешкото здраве.

#### **По време на експлоатацията**

За работата на Инсинератора ще се ползва дизелово гориво, което ще се съхранява в съдържащия се в комплекта на съоръжението специален, надземно разположен резервоар /капацитет до 500л./, ситуиран най-малко на 4м. от инсинератора върху участък с трайна настилка, с осигурена възможност за събиране и задържане на евентуални разливи.

Дизеловото гориво е опасно вещество поименно изброено в част 2, т. 34 „в“ на Приложение № 3 на ЗООС, с пределни количества за нисък и висок рисков потенциал съответно 2500 т. и 25000 т. Количеството на дизеловото гориво, което може да бъде налично на площадката (0,450 т) е значително под граничните количества, т. е. съоръжението не се класифицира с нисък или висок рисков потенциал по поименно изброени вещества. Поради това, при евентуално възникнали аварии, няма вероятност да се генерира недопустимо въздействие върху компонентите на околната среда и здравето на хората, както от възникване на аварии извън територията така и дължащо се на аварии в кравефермата.

Освен това дизеловото гориво попада в част 1 на Приложение № 3 на ЗООС, в категории P5в и E2. Съгласно указанията в Приложение № 3 на ЗООС, когато едно вещество е поименно изброено в част 2 и едновременно с това попада в някоя от категориите на част



1, при определянето на рисковия потенциал се вземат предвид пределните количества, посочени в част 2 – в конкретния случай 2500 т и 25000 т. Предвид посоченото максимално възможно количество (до 500т), вида и класификацията, и указанията в Приложение 3 към чл. 103, ал. 1 на ЗООС, съоръжението не може да се класифицира като такова с нисък или висок рисков потенциал. Поради това, при евентуално възникнали аварии, няма вероятност да се генерира недопустимо въздействие върху компонентите на околната среда и здравето на хората, както от възникване на аварии извън територията така и дължащо се на аварии в кравефермата.

Рискът от инциденти е ограничен предвид автоматизирания процес на работа на инсинератора - към него има система за автоматично прекратяване на работата при възникнало нарушение на технологичния процес. Общо на площадката риска от аварии е управляем при спазване на мерките за ограничаване на отрицателните последици в резултат от експлоатацията на кравефермата, спазване на нормативните изисквания за работа вкл. тези, за хигиенни и безопасни условия на труд.

ИП не е уязвимо и заплашено от генериране на недопустими въздействия.

Видимо от ПУРН 2016-2021 г. на Черноморския басейнов район, територията на кравеферма „Екани“ ЕАД, с. Трем, общ. Хитрино не попада в РЗПРН, няма риск от наводнения и не са предвидени мерки за защита. ИП не е уязвимо и заплашено от генериране на недопустими въздействия.

**ж) рисковете за човешкото здраве поради неблагоприятно въздействие върху факторите на жизнената среда по смисъла на § 1, т. 12 от допълнителните разпоредби на Закона за здравето:**

Изграждането и следващата експлоатация на инсинератора на „Екани“ АД няма да оказва въздействие и да представлява риск за човешкото здраве, тъй като няма да има неблагоприятно въздействие върху конкретно изброените в Закона за здравето фактори на жизнената среда, а именно:

- Няма отношение към води, предназначени за питейно-битови нужди вкл. забраните и ограничения за дейностите в учредените СОЗ;
- Няма отношение към води, предназначени за къпане, каквито са определени и се ползват към плажовете на черноморското крайбрежие;
- Няма въздействие към минерални води, предназначени за пиене или за използване за профилактични, лечебни или за хигиенни нужди.
- Няма да оказва въздействие чрез шум и вибрации в жилищни, обществени сгради и урбанизирани територии. Чувствителните обекти, най-близко отстоящите жилищни сгради на село Трем се намират на повече от 740,59м. от площадката на инсинератора;
- Няма да има йонизиращи лъчения в жилищните, производствените и обществените сгради тъй като характерът на ИП не включва естествени или изкуствени радиоактивни източници;
- Няма да има нейонизиращи лъчения в жилищните, производствените, обществените сгради и урбанизираните територии;

- Не предвижда да се ползват химични фактори и биологични агенти в обектите с обществено предназначение. Територията на селскостопанския двор не попада в обхвата на понятието „обекти с обществено предназначение“;
- Няма въздействие върху фактор на жизнената среда „курортни ресурси“, поради което не съществува и риск за човешкото здраве;
- Няма да оказва неблагоприятно въздействие върху фактора на жизнената среда „въздух“.

## **2. Местоположение на площадката, включително необходима площ за временни дейности по време на строителството**

Предвижда се инсталацията за изгаряне да бъде поставена на стоманенобетонна площадка 100 кв. м. в поземлен имот с площ 31363 кв. м., № 73050.500.6, с ТПТ: Земеделска, категория 5, НТП: „За стопански двор“, местност „Ясак“, по КК на с. Трем, общ. Хитрино, собственост на „Екани“ АД. Инвестиционното предложение не влиза в противоречие с настоящото и бъдещето ползване на други земи в района“ АД. Възложителят няма намерение да премества инсинератора на други животновъдни обекти, негова собственост. ИП е продиктувано от необходимостта от обезвреждане на животински трупове, които се образуват при нормалната, ежедневна експлоатация на обекта. Ще се обезвреждат само собствени животински трупове, ще се пренасят до инсинератора за изгаряне с транспорт на фирмата - мотокар с платформа.

ИП няма да оказва въздействие чрез шум и вибрации в жилищни, обществени сгради и урбанизирани територии, най-близко отстоящите жилищни сгради на с. Трем се намират на повече от 740,59м. от инсинератора. /фиг.3/. Дискомфорт на населението в най-близко отстоящите жилищни сгради не се очаква.

Поземлен имот с идентификатор 73050.500.6 по Кадастралната карта на с. Трем, общ. Хитрино не попада в границите на защитени територии по смисъла на Закона за защитените територии (ДВ бр. 13/1998г., доп. и изм.) и не засяга защитени зони /ЗЗ/, съгласно Закона за биологичното разнообразие /ЗБР/ (ДВ бр. 77/ 2002г. доп. и изм.) най – близко разположената ЗЗ е ВГ 0000138 „Каменица“ (обявена със Заповед №РД-690/25.08.2020г. на министъра на околната среда, обн. ДВ бр. 80/11.09.2020г.), намираща се на отстояние 6 км. от имотът, в който ще се реализира ИП.

Имота не засяга територии за опазване обектите на културното наследство.

Инвестиционното предложение няма да засегне ползватели или собственици на земи, разположени в съседство с разглеждания имот, съседните имоти са собственост на възложителя и са част от стопанския двор.

Строителството, което по своята същност представлява поставяне на инсинератора и монтаж на оборудване, не изисква площи за временни дейности и такива не са предвидени.

Бъдещите дейности, които се предвиждат са с малък мащаб и малък териториален обхват.

С реализацията на инвестиционното предложение не се очаква трансгранично въздействие.

За разглежданата територия няма наложена строителна забрана във връзка с чл. 198 от ЗУТ.

За ИП не се налага изграждане на нова пътна инфраструктура за целта ще се използват даденостите на района.

Реализацията на ИП няма да засяга чужди терени, както през строителния така и при експлоатационния период.

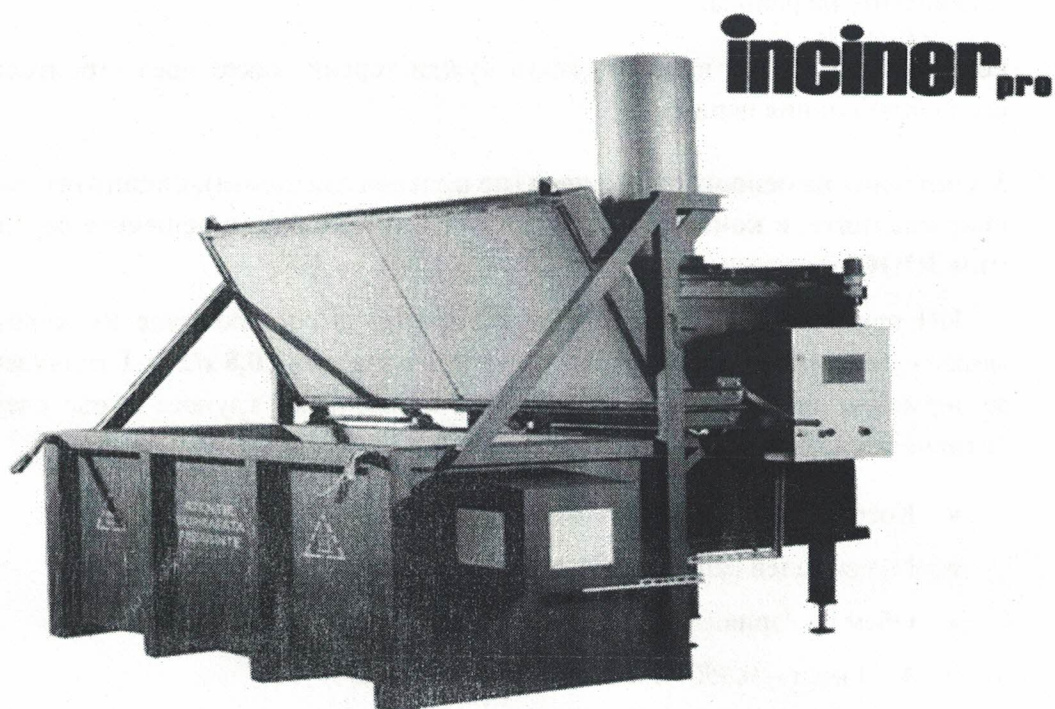
### **3. Описание на основните процеси (по проспектни данни), капацитет, включително на съоръженията, в които се очаква да са налични опасни вещества от приложение № 3 към ЗООС.**

ИП предвижда поставяне на инсинератор за обезвреждане на животински трупове: модел - „IncinerPro i1000“ с капацитет 100 кг/час. или 0,8 т/24ч. Предвидената инсталация за термично третиране/обезвреждане на животински трупове е със следните проектни технически параметри:

- Коефициент на горене – до 100 кг/ч;
- Максимален капацитет на едно зареждане – до 1000 кг.;
- Обем на горивната камера – 1.86 м<sup>3</sup> ;
- Мощност – 0,850 MW
- Разход на гориво – 12 – 15 л/ч. – дизел;
- Метод на зареждане – ръчно - отгоре;
- Метод на почистване – ръчно.

#### **Предимства:**

- Визуални и звукови алармени системи;
- Огнеупорен бетон устойчив до 1500 °С в основната камера;
- Обслужване и гаранция от специализиран, професионален екип с опит над 10 години;
- Удължена гаранция 24 – 36 месеца;
- Обучение и въвеждане в експлоатация;



Фиг. 1 Общ вид на инсинератора

**Основната първична горивна камера** е направена от плътен огнеупорен бетон, устойчив на типичните високи температури. Технологичния процес представлява двустепенно изгаряне в двукамерна пещ. В първичната камера става изгаряне на животински трупове при температури от 400 до 1500 °С. Две автоматични горелки с обща мощност 0,500 MW работят в тази камера, насочват пламъка към животинския труп, за да загрее камерата и да го превърне в пепел. Температурата може да се програмира изцяло, като се следи непрекъснато с термодвойка. Температурите се показват на контролния панел на LCD екрана.

**Във вторичната камера** се извършва вторично изгаряне, обезвреждане и неутрализация на димните газове в среда, богата на кислород, при температури над 850 °С, с мощност на горелката 0,350 MW. Камерата е изолирана с керамични влакна с устойчивост до 1 100° С или специален огнеупорен бетон, устойчив до 1400° С. Температурата във вторичната камера се поддържа автоматично при минимум 850° С за минимум 2 секунди през целия цикъл на горене. Това е задължително изискване в регламентите на ЕС. Вторичното изгаряне на димните газове от горивния процес в основната камера **гарантира пълноценно разграждане на замърсителите от горивния процес и недопускане на замърсяване на атмосферния въздух с емисии на вредни вещества и миризми.**

Осигуряването на зададените температури в първичната и във вторичната камери става чрез горелки с дизелово гориво с обща мощност – 0,850 MW - покриваща изискванията за горивния процес във всяка камера. Подаването на въздух за поддържане на горивния режим става чрез специални отвори в двете камери, съобразно посоката и скоростта на димните газове. Технологичния цикъл се контролира и управлява от датчици и контролери, които следят температурата в двете камери и в зависимост от етапа, включват или изключват определена горелка за оптимално обезпечаване на зададения технологичен процес.

### Контрол:

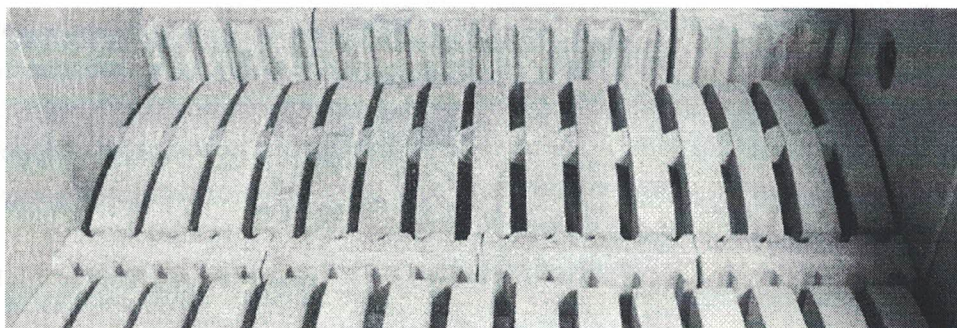
Управлението е последователно, изцяло автоматично, осъществено от програмируем логически контролер, който управлява:

- Предварителното загряване на камерата;
- Цикълът на горене (променлива);
- Финализирането на цикъла на горене;
- Цикълът на охлаждане.

Режимът на работа е много интуитивен, само като се използва сензорен екран – дисплей (доставя се стандартно) с графично представяне на работните параметри.

Инсталацията е проектирана по начин, осигуряващ достигането на такава степен на изгаряне, при която съдържанието на общ органичен въглерод в шлаката и дънната пепел е под 3 %, като остатъчното сухо вещество от процеса на изгаряне представлява до 5 % от първоначалното тегло. Твърдият остатък след изгаряне ще се събира в затворен контейнер и ще се третира като отпадък по установения ред. Правилната организация на горивния режим се постига, като на горелките се поставят специални горивни дюзи с необходимия капацитет (разход на гориво) с възможност за промяна на ъгъла на разпръскване и дължина на факела. Настройването на горенето изисква постигане на завихряне на гориво-въздушната смес, оптимално съотношение на гориво/въздух, регулиране на факела на всяка горелка (направление на оста на факела в камерата и конфигурация на факела) с цел запълване в максимална степен на пещния обем. Едновременно с това, не трябва да се допуска факела (с максимална температура на ядрото 1200-1500 °C), да въздейства директно и да уврежда огнеупорното покритие на основната камера. При тези условия, за инсинератор „IncinerPro i1000“, независимо дали горелките на основната камера ще бъдат 2 или 4 бр. те ще изгарят максимално до 100 л/ч (86 кг/ч) дизелово гориво, като режима на горене (продължителността на работа на горелките) се управлява автоматично спрямо температурата. Температурата в основната камера по време на обезвреждане на трупове се поддържа постоянно да бъде 650 °C. Има възможност да се програмира, като се следи непрекъснато с датчик (термодвойка).

Конструкцията на „IncinerPro i1000“ прави възможно изгарянето на отпадъците, включително отдолу. Основната горивна камера има решетка ( фиг. 2), която позволява изтичане на течността и много по-лесно изгаряне на влажните отпадъци.



Фиг. 2

Животинските трупове се зареждат отгоре - вертикално зареждане върху статичната решетка /скара/ в първичната камера ръчно, чрез система за горно зареждане. Зареждането с трупове може да се извършва и по време на процеса по изгаряне, стига да има достатъчно място вътре и да са спазени процедурите за сигурност и инструкциите за употреба.

Почистване на пепелта става след прекратяване на горивния процес и охлаждане, извършва се ръчно.

### **Вторична камера**

Във вторичната камера се извършва вторично изгаряне, обезвреждане и неутрализация на димните газове в среда, богата на кислород, при температури над 850 °С, с мощност на горелката 0,350 MW. Камерата е изолирана с керамични влакна с устойчивост до 1 100° С или специален огнеупорен бетон, устойчив до 1400° С. Температурата във вторичната камера се поддържа автоматично при минимум 850° С за минимум 2 секунди през целия цикъл на горене. Това е задължително изискване в регламентите на ЕС. Вторичното изгаряне на димните газове от горивния процес в основната камера **гарантира пълноценно разграждане на замърсителите от горивния процес и недопускане на замърсяване на атмосферния въздух с емисии на вредни вещества и миризми.**

Горивния процес се осигурява от 1 или 2 бр. автоматични горелки. Горелките са с автоматично електронно запалване, процеса се управлява напълно автоматично, от високонадеждни системи за контрол на горенето. Горелката/ите насочва/т факела, за да запълни в максимална степен печния обем за да осигури постоянна температура, не по-ниска от 850 °С. Броят на горелките и тяхната мощност се определят спрямо изискванията за условията за топлинно натоварване на печния обем и организацията на горивния режим - чрез специални горивни дюзи с необходимия капацитет (разход на гориво) с възможност за промяна на ъгъла на разпръскване и дължина на факела. Настройването на горенето изисква постигане на завихряне на гориво-въздушната смес, оптимално съотношение на гориво/въздух, регулиране на факела на всяка горелка за запълване в максимална степен на печния обем. Едновременно с това, не трябва да се допуска факела (с максимална температура на ядрото 1200-1400 °С), да въздейства директно и да унищожава огнеупорното покритие на вторичната камера. При тези условия, за инсинератор IncinerProi1000, независимо от броя на горелките, те ще изгарят максимално до 40 л/ч (34 кг/ч) дизелово

гориво. Режимът на горене (продължителността на работа на горелките) се управлява автоматично спрямо температурата.

Температурата във вторичната камера се поддържа да бъде не по-ниска от 850 °С. Има възможност да се програмира, като се следи непрекъснато с датчик (термодвойка).

Контролният панел осигурява функцията за автоматично включване и изключване на горелките с цел да се поддържат желаните температури, които се показват на LCD екран.

Режимът на работа е много интуитивен, само като се използва сензорен екран – дисплей (доставя се стандартно) с графично представяне на работните параметри.

**Цикъл на работа и контрол на горивния процес** Обезвреждането на трупове на животни протича в следния ред: 1/зареждане, 2/цикъл на изгаряне и 3/почистване:

Зареждане на основната камера. За правилно протичане на горивния процес има изискване за запълване на основната камера до 80 % от обема. Трупове на кравите се характеризират като такива на големи животни, поради което се очаква камерата да събира до 1000 кг трупове.

Следва предварителното загряване на вторичната камера до 850 °С. Продължава около 2 часа след което инсинератора има готовност да се обезврежда (да доизгаря) вредните емисии и миризми в димните газове. За целта, регламентите на ЕС изискват престоя (времето за преминаването) на димните газове през вторичната камера да продължава не по-малко от 2 секунди.

Изгаряне на животинските трупове – протича в основната камера при 650 °С. Едновременно работи и вторичната камера при постоянна температура 850 °С за обезвреждане на газовете. Режима на горене е променлив, управлява се автоматично от контролен блок за поддържане на зададените температури в двете камери – съответно 650 °С и 850 °С. Продължава 6 – 7 часа съгласно зададения режим на работа.

Финализирането на цикъла чрез доизгаряне. През това време основната камера се вентилира (без да протича горене) и работи горелката на вторичната камера, където се поддържа постоянна температура 850 °С. Процеса продължава около 2 часа.

Цикълът на охлаждане и почистване. Не протича горивен процес, изчаква се да спадне температурата в основната камера за да се почисти ръчно пепелта. Пепелта се изважда с гребло. Практикува се охлаждането да протича през нощните часове, като сутринта се отваря и почиства ръчно шлаката. Така, Инсинератора е готов за ново зареждане и следващ цикъл за обезвреждане на трупове на крави.

Работата на Инсинератора ще бъде периодично два - три пъти седмично с капацитет до 1000 кг. на едно зареждане с продължителност по около 8 - 10 часа, в зависимост от количеството на трупове на умрели крави.

## **Комин**

Стандартното оборудване на инсинератора е комин с височина 1,1 м и диаметър 0.6 м, поставен над вторичната камера – предвидената височина на изпускащото устройство е 12 м. съобразен съгласно изискванията на чл.4, ал. 4 от Наредба № 1 за норми за допустими емисии на вредни вещества /замърсители/, изпускани в атмосферата от обекти и дейности с неподвижни източници на емисии /ДВ, бр. 64/2005г./ От горивния процес, чрез изходящите газове се емитират малки количества: серен диоксид, азотни оксиди, въглероден оксид и прах.

**За работата на Инсинератора ще се ползва дизелово гориво, което ще се съхранява в съдържащия се в комплекта на съоръжението специален, надземно разположен резервоар /до 500л./, ситуиран най-малко на 4 м от Инсинератора. Дизеловото гориво е опасно вещество поименно изброено в част 2, т. 34,„в“ на Приложение № 3 на ЗООС, с пределни количества за нисък и висок рисков потенциал съответно 2500 т и 25000 т. Количеството на дизеловото гориво, което може да бъде налично на площадката (0,450 т.) е значително под граничните количества, т.е. съоръжението не се класифицира с нисък или висок рисков потенциал по поименно изброени вещества.**

Освен това дизеловото гориво попада в част 1 на Приложение № 3 на ЗООС, в категории Р5в и Е2. Съгласно указанията в Приложение № 3 на ЗООС, когато едно вещество е поименно изброено в част 2 и едновременно с това попада в някоя от категориите на част 1, при определянето на рисковия потенциал се вземат предвид пределните количества, посочени в част 2 – в конкретния случай 2500 т и 25000 т.

## **4. Схема на нова или промяна на съществуващата пътна инфраструктура**

С реализацията на инвестиционното предложение не се предвижда нова или промяна на съществуващата пътна инфраструктура. Достъпът до обекта, предмет на инвестиционното предложение, ще се осъществява по изградени вътрешни пътища на стопанския двор.

Няма да е необходимо да се изгражда нова или за промяна на съществуващата техническа инфраструктура.

## **5. Програма за дейностите, включително за строителство, експлоатация и фазите на закриване, възстановяване и последващо използване**

Поставянето на Инсинератор, ще започне след получаване на необходимите документи за преценката на необходимостта за извършване на ОВОС от директора на РИОСВ - Шумен и съответните разрешения за поставяне на Инсинератора.

След получаване на необходимите документи и доставка на оборудването, ще започне реализацията на ИП. Първо, ще се направи подравняване на терена. Планирано е монтажните работи да бъдат изпълнени в едномесечен срок, през светлата част от деня.

Експлоатацията на Инсинератора е свързано със срока на годност на техниката, използваните материали и амортизацията на съоръжението - очаква се експлоатационният



период да продължи повече от 20 години, с дългосрочна перспектива за развитие и не се предвижда закриване на обекта.

При непредвидени обстоятелства и бъдещи намерения и прекратяването на дейностите ще се предвидят мероприятия по възстановяване на терена на площадката, които ще са с локален характер.

## **5. Предлагани методи за строителство**

Реализацията на ИП представлява строително/монтажни работи на ново съоръжение – инсинератор. На площадката на която ще се разположи съоръжението ще бъде излята фундаментна плоча с размери 10/10м. Тя ще е с дебелина 90см. и ще се армира с двойна скара N 10 20/20, като предварително ще се излее подложен бетон. Горната скара ще се монтира върху столчета с височина 17 см. и крачета 15см. За долната ще се осигурят дистанционери за осигуряване на 5 см. бетоново покритие. За изпълнение на фундамента за монтиране на инсинератора са предвидени следните материали:

- Бетон клас по якост на натиск C20/25 (B25), БДС EN1992-1-1;
- Армировка клас B5420B, БДС EN10080:2005,  $F_{yd} = 365 \text{ MPa}$ ;
- Кофраж.

Дейностите по монтажа ще бъдат изпълнени съгласно инструкциите на доставчика на инсинератора. Всички процеси ще се изпълняват от работници с необходимата специалност и квалификация, при нормални условия за работа. Не се предвижда да се използват материали, които да окажат неблагоприятно въздействие върху околната среда и хората.

## **6. Доказване на необходимостта от инвестиционното предложение.**

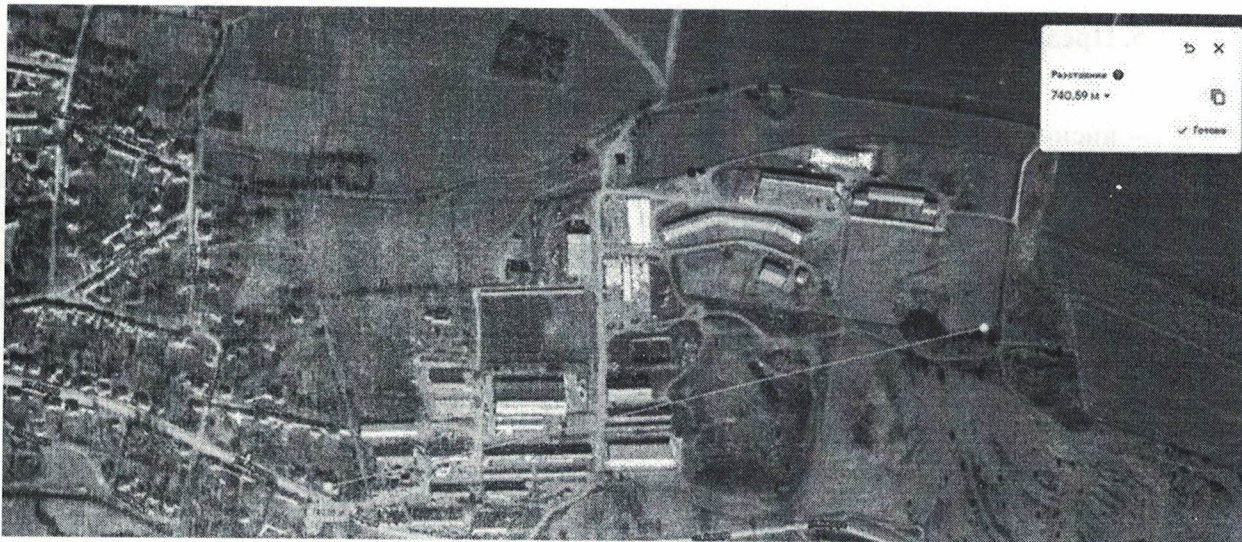
Възложителят има животновъден обект - кравеферма. Дейността отговаря на здравните и екологични норми и изисквания, вкл. за хуманно отношение към животните в отрасъл животновъдство. Във връзка за ограничаване и минимизиране разпространението на епизоотични болести по животните (антракс, чума, шап и др. заразни болести), ръководството на дружеството си е поставило за цел да засили биосигурността на площадката и предпазване от евентуална епизоологична обстановка

Чрез собствен инсинератор ще се създаде възможност за обезвреждане на трупове на умрелите животни в най-кратки срокове. Пускането в експлоатация на инсинератор за обезвреждане животинските трупове е необходимо и ще доведе до затваряне на производствения цикъл и ще гарантира опазване на околната среда от замърсяване. При това, ще се засили биосигурността на обекта.

**7. План, карти и снимки, показващи границите на инвестиционното предложение, даващи информация за физическите, природните и антропогенните характеристики, както и за разположените в близостелементи от Националната екологична мрежа и най-близко разположените обекти, подлежащи на здравна защита, и отстоянията до тях.**

**Природо-географски и ресурсен потенциал:** Разглежданата площадка обект на инвестиционното намерение е разположена в застроителните граници на село Трем, община Хитрино. Мястото на инсинератора е локализирано с географски координати:

43°26'48"N и 26°49'16"E, представено на Фиг. 3



**Фиг. 3** Местоположение на площадка за поставяне на инсинератора.

ПИ с идентификатор № 73050.500.6, местност „Ясак“, с площ: 31363 кв. м., ТПТ: Земеделска, НТП: „За стопански двор“ по плана на с.Трем, община Хитрино, област Шумен, Площадката, предмет на Инвестиционното предложение не попада и не засяга граници на защитени територии по смисъла на Закона за защитените територии /дв бр. 133/1998г., доп. и изм./ и не засяга защитени зони /ЗЗ/ съгласно Закона за биологичното разнообразие /ЗБР/ /ДВ бр.77/2002г. доп. и изм./. Най – близко разположената ЗЗ е BG 0000138 „Каменица“ (обявена със Заповед №РД-690/25.08.2020г. на министъра на околната среда, обн. ДВ бр. 80/11.09.2020г.), намираща се на отстояние 6 км. от имотът, в който ще се реализира ИП. Районът на ИП не попада в границите на защитени зони от Екологичната мрежа Натура 2000. Имота не засяга територии за опазване обектите на културното наследство.

**9. Съществуващо земеползване по границите на площадката или трасето на инвестиционното предложение.**

ИП ще се реализира в границите на поземлен имот с идентификатор № 73050.500.6, местност „Ясак“, с площ: 31363 кв. м., ТПТ: Земеделска, НТП: „За стопански двор“, по КК на с. Трем, общ. Хитрино, собственост на инвеститора. Дейността, която се предвижда да се осъществява в имота, няма да влезе в конфликт със съседните територии и няма да промени земеползването им. Съседните площи се ползват по предназначението си и понастоящем и са собственостна възложителя.

**10. Чувствителни територии, в т.ч. чувствителни зони, уязвими зони, защитени зони, санитарно-охранителни зони около водоизточниците и съоръженията за питейно-битово водоснабдяване и около водоизточниците на минерални води, използвани за**

лечебни, профилактични, питейни и хигиенни нужди и др.; Национална екологична мрежа.

**Защитени територии.** Законът за защитените територии (ЗЗТ), обнародван в ДВ, бр.133/1998 год., с изм. и доп., урежда режима на опазване, ползване и управление на защитените територии в България. Философията на закона е опазване и съхраняване уникалността на природата, обект на защита в защитените територии, като национално и общочовешко богатство. Със ЗЗТ държавата, в съответствие с международните договори по опазване на околната среда, по които България е страна, регламентира и осигурява функционирането и съхранението на система от защитени територии, като част от регионалната и европейска екологична мрежа. Защитените територии са предназначени за опазване на биологичното разнообразие в екосистемите и на естествените процеси, протичащи в тях, както и опазване на характерни или забележителни обекти на неживата природа. Законът регламентира процедурите за обявяване и промените в защитените територии - прекатегоризиране, заличаване, промяна на площта, режима и др., както и управлението, стопанисването и охраната им.

В границите на обекта и прилежащите територии не попадат обекти от националната екологична мрежа.

В близост няма чувствителни територии, в т.ч. чувствителни зони, уязвими зони, защитени зони, санитарно-охранителни зони около водоизточниците и съоръженията за питейно-битово водоснабдяване и около водоизточниците на минерални води, използвани за лечебни, профилактични, питейни и хигиенни нужди и др.

Най близко разположената ЗЗ е BG 0000138 „Каменица“, намираща се на остояние от около бкм.

ИП не попада в райони с неблагоприятни инженерно-геоложки условия (свлачища, срутища и др.), райони с открит карст. На терена не са извършвани минни изработки, които да създават потенциална опасност от слягане и пропадане. На територията няма находища за открит добив на подземни богатства, включени в Националния баланс на запасите и ресурсите на подземни богатства.

ИП не попада в границите на санитарно-охранителни зони около водоизточници и съоръжения за питейно-битово водоснабдяване.

Може да се направи прогноза, че реализацията на ИП няма да доведе до значително отрицателно въздействие върху нестабилните екологични характеристики на географските райони, предмета на опазване, до нарушаване целостта или до увреждане на защитените зони.

**11. Други дейности, свързани с инвестиционното предложение (например добив на строителни материали, нов водопровод, добив или пренасяне на енергия, жилищно строителство).**

Не се предвижда жилищно строителство или други съпътстващи строително - монтажните дейности, като добив на строителни материали, нов водопровод, добив или пренасяне на енергия

Инсинератор за обезвреждане на животински трупове работи на автономен режим и не е необходимо външно електо - или водоснабдяване.

Инсталацията за обезвреждане на животински трупове се явява единствен консуматор на топлинна енергия, получена чрез директно изгаряне на енергоносител дизелово гориво.

Електрозахранване на площадката обект на инвестиционното предложение няма да е необходимо. Инсталацията за обезвреждане на животински трупове не се явява консуматор на вода за промишлени нужди.

## **12. Необходимост от други разрешителни, свързани с инвестиционното предложение.**

За реализация на инвестиционното предложение са необходими:

- Решение по реда на Глава шеста от ЗООС, издадено от Директора на РИОСВ Шумен;
- Разрешение за поставяне на преместваем обект по реда на ЗУТ, издадено от Главния архитект на община Хитрино – издадена е виза за проектиране и разрешение за поставяне от община Хитрино.

**III. Местоположение на инвестиционното предложение, което може да окаже отрицателно въздействие върху нестабилните екологични характеристики на географските райони, поради което тези характеристики трябва да се вземат под внимание, и по-конкретно:**

### **1. Съществуващо и одобрено земеползване:**

#### 1. съществуващо и одобрено земеползване:

Инсталацията за изгаряне на животински трупове ще бъде поставена на стоманенобетонна площадка 100 кв. м. в поземлен имот с площ 31363 кв. м., № 73050.500.6, с ТПТ: Земеделска, категория 5, НТП: „За стопански двор“, местност „Ясак“, по КК на с. Трем, общ. Хитрино, собственост на възложителя „Екани“ АД.

#### 2. мочурища, крайречни области, речни устия:

ИП не попада и не засяга мочурища, крайречни области и речни устия.

Не се засягат влажни зони с реализацията предмет на ИП.

Няма риск от наводнение на разглежданото ИП - района не попада в РЗПРН съгласно ПУРН 2016-2021 г. на Черноморския басейнов район.

#### 3. крайбрежни зони и морска околна среда:

Не попада и не засяга крайбрежни зони и морска околна среда. В близост до имота предмет на ИП няма крайбрежни зони и морска околна среда и поради тази причина ИП няма да окаже отрицателно въздействие върху нестабилните екологични характеристики на тези географски зони.

#### 4. планински и горски райони:

Дейността, която ще се развива в обекта няма да въздейства пряко върху защитените видове и местообитания поради разстоянието и намаляване на ефекта на емисиите вследствие от разстоянието до планинските и горски райони.

#### 5. защитени със закон територии:

Инвестиционното предложение не попада в границите на защитени територии по смисъла на Закона за защитените територии (ДВ бр. 13/1998г., доп. и изм.) и не засяга защитени зони /ЗЗ/ съгласно Закона за биологичното разнообразие /ЗБР/ (ДВ бр. 77/ 2002г. доп. и изм.). Най – близко разположената ЗЗ е ВГ 0000138 „Каменица“ (обявена със Заповед №РД-

690/25.08.2020г. на министъра на околната среда, обн. ДВ бр. 80/11.09.2020г.), намираща се на отстояние 6 км. от имотът, в който ще се реализира ИП.

Имота не засяга територии за опазване обектите на културното наследство.

6. засегнати елементи от Националната екологична мрежа:

Инвестиционното предложение не попада в границите на защитени територии по смисъла на Закона за защитените територии и защитени зони от екологичната мрежа НАТУРА 2000, чувствителни и влажни зони и не засяга пряко други елементи от Националната екологична мрежа.

7. ландшафт и обекти с историческа, културна или археологическа стойност;

Ландшафтът в района на инвестиционното предложение се определя като устойчив, тъй като запазва в условията на антропогенни въздействия, своята структура и свойства. Липсата на сериозни замърсители на отделните компоненти на околната среда е предпоставка за добър самоочистващ и възстановителен потенциал на ландшафта. Предвид това, че предвиденията на ИП и експлоатацията му ще засегнат минимална площ, то няма да окаже отрицателно въздействие върху общия изглед и да промени ландшафтните характеристики в района.

ИП няма да засегне защитени територии, археологически, архитектурни и други обекти, обявени за недвижими паметници на културата, райони с неблагоприятни инженерно геоложки условия (свлачища, срутища и др.), райони с открит карст;

8. територии и/или зони и обекти със специфичен санитарен статут или подлежащи на здравна защита:

В имота на „Екани“ АД, както и в съседните земеделски и горски територии, няма близкоразположени територии, зони и обекти със специфичен санитарен статут или подлежащи на здравна защита. В близост до територията на ИП няма болници, училища и жилищни сгради. С реализирането ИП и бъдеща правилна експлоатация не се очаква въздействие върху режима на подземните води и общото състояние на водните екосистеми.

**IV. Тип и характеристики на потенциалното въздействие върху околната среда, като се вземат предвид вероятните значителни последици за околната среда вследствие на реализацията на инвестиционното предложение:**

**4.1. Въздействие върху населението и човешкото здраве, материалните активи, културното наследство, въздуха, водата, почвата, земните недра, ландшафта, климата, биологичното разнообразие и неговите елементи и защитените територии.**

**1. Въздействие върху населението и човешкото здраве, материалните активи, културното наследство, въздуха, водата, почвата, земните недра, ландшафта, климата, биологичното разнообразие и неговите елементи и защитените територии.**

В процеса на реализация и експлоатация на инвестиционното предложение не се предвижда да се оформят съществени професионални вредности. Реализацията на дейността няма да доведе до поява на определени болести. При спазване на технологичната и трудова дисциплина, както и при стриктно спазване на указанията при инструктажа по охрана на труда, хората работещи на обекта и тяхното здраве ще бъдат защитени.

Инвестиционното предложение не е свързано с производствена дейност, оказваща отрицателно въздействие върху хората и тяхното здраве. Реализацията на инвестиционното предложение няма да създаде рискови фактори по отношение населението. Не се засягат

територии, зони и/или обекти със специфичен хигиенно-охранителен статут или подлежащи на здравна защита (болници, детски градини, училища и др.).

При осъществяване на инвестиционното намерение не се очаква промяна на почвените показатели от съществуващото положение, ако строителството и експлоатацията се осъществяват съгласно действащите нормативни изисквания.

Относно нивата на шум за най-близко стоящите обекти и зони подлежащи на здравна защита, каквито са жилищните сгради, лечебните заведения, училищата, детските градини и ясли, висшите учебни заведения, спортните обекти, обектите за временно настаняване (хотели, мотели, общежития, почивни домове, ваканционни селища, къмпинги, хижи и др.), места за отдих и развлечения (плувни басейни, плажове и места за къпане, паркове и градини за отдих, вилни зони, атракционни паркове, аквапаркове и др.), както и обектите за производство на храни, не се очаква шумово натоварване.

В заключение, въздействията на дейността върху обектите и зоните подлежащи на здравна защита ще се характеризират с ниско или под ПДН шумово натоварване.

Ще се ползват съществуващи пътища.

Санитарно – хигиенните условия на труд при дейността по предложението ще се обуславят от приетия начин.

ПИ , предмет на инвестиционното предложение, не попада в санитарно-охранителни зони по чл.119, ал.4 от Закона за водите.

На територията при реализацията на инвестиционното предложение няма да се използват или складираат опасни и вредни вещества, предизвикващи последствия върху човешкия организъм. При тази дейност не се използват и токсични вещества.

**Материални активи** Имотът е собственост на Възложителя.

При строителството на обекта се предвижда да се използват предимно материални активи собственост на Възложителя.

**Културното наследство** В района на инвестиционното предложение няма защитени територии, не са установени архитектурни и други паметници на културното наследство.

В района липсват архитектурно–исторически и археологически паметници на културата. Съгласно сега действащия Закон за паметниците на културата и музеите, гл.V, чл. 22, ако по време на работа се попадне на археологически материали или останки от градежи и други подобни Инвеститорът се задължава в 3 дневен срок да информира съответната община, кметство или най-близкия музей.

**Атмосферен въздух и климат** Територията на с. Трем, община Хитрино попада в умерено-континенталната подобласт на Европейската климатична област. Характерни за тази област са средна скорост на вятъра 1-2 м./сек. и високи валежни суми, които осигуряват добро разсейване и самоочистване на атмосферния въздух. От метеорологичните параметри, влияещи върху нивото на замърсяване на приземния слой с аерозоли и газообразни вредни вещества, особено голяма роля имат: температурата на въздуха, неговата влажност, скорост, посока на вятъра, интензивността на турбулентния обем и др. в региона няма производствени замърсители. Територията на Общината е с добра екологична характеристика. Няма значими източници на замърсяване. Екологичното състояние на въздуха, водите и почвите е добро.

Като източници на незначително замърсяване в обекта могат да бъдат посочени отработените горива от строителната механизация и локално.

Извън посочените източници на незначително локално замърсяване на въздуха с прах в района на целия обект не се наблюдават други такива. Имота е разположен на открит терен, което е благоприятно за бързото разсейване на емисиите, вследствие на въздушните течения.

В района на ИП няма източници на промишлени емисии, поради това качеството на въздуха е добро.

Географското разположение на имота, обект на ИП, както метеорологичната и синоптична обстановка в района няма да допринасят за натрупване на замърсители в атмосферния въздух при провеждане на предлаганата дейност.

В заключение може да се каже, че при реализацията на инвестиционното предложение не се очакват изменения в качеството на атмосферния въздух в района.

**Води – повърхностни и подпочвени** За инвестиционното предложение не са необходими водни количества.

При направата на стоманенобетонната площадка с размери 10/10 м, както и при монтиране на инсинератора компонента почви ще бъде пряко засегнат. Въздействието ще бъде продължително и необратимо за местото предвидено за монтиране на мобилния инсинератор.

**Ландшафт** Реализацията на инвестиционното намерение няма да предизвика изменения в структурата и функционирането на ландшафта, които да предизвикат нарушения на екологичното равновесие в района. През строителния период възможните изменения на условията, влияещи формирането на елементите на ландшафта в контактните природни зони, са сравнително нищожни. Те са свързани с привлечената механизация за изпълнение на проекта и са с временен характер. Общите параметри на ИП и ограничителните условия са гаранция, че въздействията му върху релефа и ландшафта ще бъдат допустими, с ограничен териториален обхват, със слаби изменения в типологията ландшафти и площното им разпределение и с допустими промени в пространствените структури и изгледните пространства ИП не предвижда изграждането на значими източници, емитиращи вредни вещества в атмосферата, поради което по експертна оценка мероприятията няма да повлияят на възможностите за самоочистване и самовъзстановяване на типове и подтипове ландшафти, контактуващи с обекта. Измененията в елементите на ландшафта ще бъдат основно по отношение на визуалната среда. Очакваното визуално въздействие ще доведе до изменение в облика на средата, но няма да окаже влияние върху продуктивността и емкостта на ландшафта, а също и на възможностите му за развитие.

**Културно– историческо наследство** В близост до имотите, предмет на инвестиционното предложение, няма обекти с историческа, културна или археологическа стойност, които да бъдат засегнати от реализацията му. Процесното инвестиционното предложение се намира върху територията с указано антропогенно въздействие. Изграждането на ИП няма да засегне археологически обекти и културно историческо наследство.

**Биологично разнообразие и неговите елементи** Въздействията ще са локални и сравнително краткотрайни и няма да се отразят съществено върху общото състояние на биотата.

**Защитените територии** Инвестиционното предложение не попада в границите на защитени територии обявени със Закона за защитените територии и неговата реализация няма да повлияе в отрицателна посока на територии обявени за защитени.

**По време на строителство** се очаква да бъдат формирани неорганизираните емисии, свързани с отделянето на нетоксичен прах и обработени газове от транспортни средства, които ще доставят инсталацията и строителните материали (азотни оксиди, серен диоксид, въглероден оксид и фини прахови частици), обикновено са в незначителни количества, бързо се разсейват и не оказват значимо влияние върху качеството на атмосферния въздух.

Дейностите ще бъдат основно строително/монтажни, свързани с поставяне на мобилен инсинератор, въздействието ще бъде незначително, с продължителност до 1 мес. Въздушната среда няма да бъде възложена на постоянно, непрекъснато въздействие в рамките на посочения строителен период. Ще се работи само през светлата част на деня.

Имайки предвид съществуващите обстоятелства, общото замърсяването се очаква да бъде с локален характер с предполагаем обсег на въздействие до 100 м от източника.

Сумарната оценка за въздействието върху атмосферния въздух на инвестиционното предложение, може да се представи по следния начин:

През периода на строителство и реализация:

- Вид на въздействието - пряко;
- Териториален обхват - локален/ограничен;
- Степен на въздействие - под допустимите норми (НОЧЗ);
- Продължителност - краткотрайна;
- Честота, вероятност - ниска;
- Възможност за възстановяване - да;
- Кумулативен ефект - не.

Въздействието върху качеството на атмосферния въздух в периода на строителството се оценява, като обективно присъщо, с локален териториален обхват и ограничено въздействие.

**Период на експлоатация** По време на експлоатацията емисиите на вредни вещества в атмосферния въздух в района на ИП, ще са на SO<sub>2</sub>, NO<sub>x</sub>, CO и прах. Същите ще се изпускат при експлоатацията на инсинератора за изгаряне/обезвреждане на животински трупове, работещ на дизелово гориво.

Въздействието върху качеството на атмосферния въздух от всички гореописани организирани източници на емисии вредни вещества, изпускани в атмосферния въздух, при едновременна работа е и максималното замърсяване което може да се емитира в атмосферата, въздействието върху приземния въздушен слой ще бъде допустимо, с малък териториален обхват, краткосрочно предвид периодичността на работа и с минимален кумулативен ефект. Може да се приеме, че при експлоатацията на инсинератор за изгаряне на животински трупове, въздействието ще бъде допустимо от гледна точка на човешкото здраве и опазване на околната среда.

#### **Повърхностни и подземни води**

##### **Въздействие върху подземните води**

За реализацията на разглежданото ИП няма да се налага ползване на подземни води. Поради това въздействието по време на строителството може да се изрази единствено в евентуално



инфилтриране на замърсени води, генерирани при изпълнението на вертикалната планировка и поставянето на инсинератора.

По време на експлоатацията настоящото ИП няма да оказва въздействие върху подземните води. Процесното ИП не предполага да има кумулативно отрицателно въздействие спрямо съществуващото в момента състояние на околната среда в района.

#### **Отпадъчни води**

При строително/монтажните дейности на площадката се очаква да се получават само малки количества битово-фекални отпадъчни води. Строителните работници и монтажници ще ползват съществуващите санитарни възли в обекта. Изцяло въздействието ще бъде в района на строителната площадка, като се очаква да бъде непряко, временно и краткотрайно, като не се очаква кумулативно въздействие.

#### **Дъждовни води**

Ще се формират от оттока на водите при дъжд. По време на строителни работи, въздействие върху подземните води може да се осъществи единствено при извършване на изкопните работи за фундиране на инсинератора. В случая няма такава вероятност, тъй като не се предвиждат дълбоки изкопи, а също така в района на ИП няма плитко залягащи подземни води.

Площадката на обекта не попада в най-вътрешния пояс на СОЗ на сондажи за питейно-битово водоснабдяване и/ими минерални води.

#### **Въздействие върху повърхностни води**

Реализацията на инвестиционното предложение няма да окаже въздействия върху режима и качеството на повърхностните води.

#### **Геоложка характеристика**

Територията на община Хитрино е бедна на полезни изкопаеми и природни ресурси. В рамките на Общината, до село Хитрино функционира кариера за добив на камъни. Концесионер по силата на договор с МРР на кариерата е „Автомострали Черно море“ ЕАД.

ИП не предвижда много дълбоко навлизане и нарушаване на геоложката основа. Фундаментите на инсинератора ще бъдат в приповърхностната геоложка основа – дълбочина до 1м. и няма да доведат до негативни въздействия върху геоложката среда, поради ограниченото въздействие върху нея. Тези въздействия могат да се идентифицират като:

- временни статични и динамични натоварвания през строителния период;
- незначителни промени в геоложкия строеж в резултат от изкопни работи;
- постоянни статични натоварвания при фундаментите.

Тези въздействия, поради местоположението на обекта и характера на земната основа, се определят като незначителни и пренебрежимо малки. Същите не могат да предизвикат активиране на свлачищни, ерозионни и други неблагоприятни физико-геоложки процеси и не могат да променят съществено физико-механичните показатели на строителните почви, респективно тяхната носеща способност.

Въздействието върху геоложката основа като цяло е незначително и обхваща малка площадка с площ до 100 м<sup>2</sup>. Не се блокират запаси на подземни богатства.

Разположението на обекта изключва протичането на неблагоприятни физикогеоложки процеси и явления и не е свързано с повишен геоложки риск, освен сеизмичността. Основните неблагоприятни процеси и явления като свлачища, срутища, абразия, техногенна

натовареност и др. за разглежданата площадка отсъстват. Теренът на обектите е разположен в равнинен участък, отдалечен е от оврази, суходолия. Тези въздействия, поради местоположението на обекта и характера на земната основа, не могат да предизвикат активизиране на свлачищни, ерозионни и други неблагоприятни физико-геоложки процеси.

Почвите са земни и не се предвижда използването на взрив.

Обобщено може да се прогнозира, че реализацията на ИП не е свързана със рискове за геоложката среда и няма да провокира неблагоприятни свлачищни, ерозионни и други неблагоприятни физико-геоложки процеси.

Почвената покривка е междинно спояващо звено между геолого-геоморфоложката основа, климатичните условия, динамиката на водата и вегетацията на растенията. Благодарение на своето плодородие почвената покривка се явява и много важен природен ресурс.

### **Въздействие върху почви**

Поставянето на инсинератор върху площадка с площ до 100 м<sup>2</sup> ще допринесе до промяна/нарушаване на почвения профил, но няма да бъдат засегнати съседни земи и съответно няма да бъде повлияно върху тяхното плодородие. ИП не би довело до замърсяване на почвата и оттам до промяна в химичния състав и химичните свойства на почвата.

Изграждането на фундаментите за инсинератора и ще доведе до физическото унищожаване на почвата, но на минимална площ. Предвижда се почвеният материал от изкопите да бъде акумулиран в прилежащите почви, така че той няма да бъде безвъзвратно унищожен.

Възможно е да настъпи частично вторично уплътняване на почвата в резултат на използване на строителна и монтажна техника с голяма маса, особено ако изкопните и строително-монтажните работи се извършват при неподходяща, висока влажност на почвата. Вторичното уплътняване от своя страна би довело до намаляване на общата порьозност и до влошаване на водно-въздушните свойства и в крайна сметка до понижаване на почвеното плодородие.

Възможни са локални замърсявания на почвите с нефтопродукти (гориво-смазочни материали) при евентуални аварии със строителната и монтажната техника. Предполага се, че те ще имат подчертано ограничено разпространение и като се има предвид самоочистващата способност на почвата, не се очакват съществени изменения в състава и свойствата на почвата.

*Прогнозната оценка на предполагаемото въздействие върху почвите, в резултат на реализацията на ИП*

Върху почвата ще се реализират ограничени дейности свързани поставянето на инсинератора и следващата негова експлоатация. Въздействието върху почвите, свързано с изпълнението на ИП и функционирането на инсинератора ще бъде минимално като площ и пренебрежимо като степен.

### **Флора и фауна**

Растителното разнообразие в горския фонд на община Хитрино включва над 40 дървесни видове, в т.ч. 4 иглолистни, над 20 храстови видове и над 100 броя тревни растителни видове. Преобладават церови, габъррови гори, масиви от сребролистна липа, както и гори от дъб на

места примесен с габър. В горите се срещат различни видове едър и дребен дивеч. При едрия дивеч това са благороден елен, сърна, дива свиня, дива коза, а за дребния дивеч най-характерните видове са див заек, фазан, яребица и дива патица. От хищниците се срещат лисица, чакал, вълк.

Общата оценка за състоянието на горите в региона е много тревожна. Горите са „белите дробове“ на природата. В тях са съсредоточени, включително и на територията на Общината ценни ресурси – дървесина, билки, гъби, богато биологично разнообразие. От друга страна те са най-застрашени от пряко унищожение. Този процес се задълбочава от факта, че ниският жизнен стандарт на местното население, особено в селата го насочва към най-лесния начин за бързо оползотворяване на този ресурс. Растения - Във фитогеографско отношение територията на община Хитрино спада към Дунавския район от равнинно-хълмистия дъбов пояс на долния пояс на дъбовете и черния бор. Растителността се характеризира със средноевропейския тип дъбови гори, при които най-широко разпространение имат церът и благуът с примеси на габър, клен, келяв габър, липа, мъждрян. От храстите най-често срещани са: глог, дрян, бъз, драка, повет, смрадлика, леска и др. Естествената растителност е под формата на гори, естествени ливади, пасища и пустеещи земи. Културната растителност е представена предимно от ниви, трайни насаждения, изкуствени пасища и паркове.

В района на разглежданото ИП се наблюдава ниско видово разнообразие от животни. Това се обуславя от наличието на населено място, урбанизирана площадка, селскостопански земи и липсата на обширни сладководни водоеми като трофични бази.

Като цяло видовия състав на бозайниците е сравнително беден, а условията не са оптимални да се поддържа висока численост на популациите, поради това, че те са подложени на флуктуации. Бозайната фауна, като цяло е слабо застъпена, с отделни екземпляри от полска мишка, сляпо куче, сив плъх, скитащи кучета и чакали.

Въздействието на ИП върху растителната покривка ще бъде свързано с локално нарушение на площ около 100 м<sup>2</sup>, вкл. нарушаване на целостта на растителните съобщества и местообитанията на видове и техните популации в нея. Антропогенното въздействие върху екосистемите в района е изиграло съществена роля върху съвременната специфика на растителността. Присъствието на рудерални видове в състава на растителната покривка се свързва с промените в условията на средата и антропогенното въздействие. Съществуващите видове се отличават с лесната си приспособимост към измененията на средата, висока репродуктивна способност и малки изисквания към условията на съществуване.

При реализацията на ИП не се очаква значително отрицателно въздействие върху растителността и животинския свят в района. Разработването няма да засегне площи с наличие на редки, застрашени от изчезване и защитени растителни видове, включени в Приложение 3 на ЗБР.

Няма да бъдат унищожени типове природни местообитания, включени в Приложение 1 на ЗБР. Върху терена няма такива и не се срещат местообитания на растителни видове с природозащитен статус, включени в Приложения 2 на същия закон.

### **Описание и анализ на въздействията на ИП върху защитени зони**

Няма да бъдат засегнати и увредени видове, природни местообитания и местообитания на видове с консервационна значимост. Няма да бъдат фрагментирани местообитания и популациите на редки, защитени и ендемични видове, характерни за зоната, както и няма да бъде влошена структурата и динамиката на техните популации. Понеже разглежданото ИП се намира в антропогенно повлияна територия, и липсват установени образци на ценни за биоразнообразието екосистеми, няма реализирани, одобрени или в процес на одобряване други дейности от същия характер или сходни такива, които в комбинация с разглежданото биха оказали значително отрицателно въздействие, при реализацията му не се очаква значително отрицателно въздействие от други ИП и ППП и/или трансгранично въздействие с кумулативен ефект.

Реализацията на ИП няма да доведе до значително отрицателно въздействие върху най-близко разположената ЗЗ е BG 0000138 „Каменица“ . Инвестиционното предложение не попада в границите на защитени територии по смисъла на Закона за защитените територии (ДВ бр. 13/1998г., доп. и изм.) и не засяга защитени зони /ЗЗ/ съгласно Закона за биологичното разнообразие /ЗБР/ (ДВ бр. 77/ 2002г. доп. и изм.). Най – близко разположената ЗЗ е BG 0000138 „Каменица“ (обявена със Заповед №РД-690/25.08.2020г. на министъра на околната среда, обн. ДВ бр. 80/11.09.2020г.), намираща се на отстояние 6 км. от имотът, в който ще се реализира ИП.

### **Въздействие върху минералното разнообразие**

За района на селскостопански двор край с. Трем, община Хитрино не е характерно минерално разнообразие. Реализацията и експлоатацията на процесното ИП не са свързани с въздействие върху този аспект на околната среда. Инвестиционното предложение не е свързано със значителни и дълготрайни въздействия върху минералното разнообразие.

### **Въздействие на шума**

По време на строителството ще се предизвика известно натоварване и дискомфорт на околната среда, свързано с минимално повишаване нивото на шума в района на площадката на ИП. Въздействието на шума ще бъде минимално и краткотрайно. Въздействието ще бъде само в светлата част на деня, локализирано в рамките на работната площадка. Няма да има въздействие върху хората, върху растителния и животински свят в района на ИП.

По време на експлоатацията на инсинератора няма да се оказва шумово въздействие. В близост до инсинератора няма обекти подлежащи на здравна защита съгласно параграф 1, т. 3 от Наредбата за ОВОС.

### **Отпадъци**

През строителния период ще се изпълнят ограничени по количество и обем строително-монтажни дейности. Реализацията на ИП се предвижда при съобразяване и запазване на наличната (съществуваща) инфраструктура на територията на кравефермата

През строителния период – ще се генерират следните видове отпадъци: 17 05 04 Почва и камъни, различни от упоменатите в код 17 05 03 – количество до 30 м<sup>3</sup>. Изкопните земни маси няма да съдържат опасни вещества и ще се оползотворяват за запълване на неравности

на терена в границите на имота на възложителя.

Отпадъци с кодове 17 01 01 Бетон и 17 04 05 Чугун и стомана няма да се генерират, т.к. необходимото количество бетон ще се достави в готов вид и точно количество, а арматурата ще бъде предварително заготвена в арматурен двор.

При експлоатацията ще се образува отпадък в резултат на изгарянето в инсинератора на животински трупове: Шлакът който ще се генерира от дейността на преместваемия обект - инсталация за изгаряне на животински трупове, е класифицирана като отпадък с код 19 0112 - Дънна пепел и шлака, различни от упоменатите в 19 01 11. Количеството шлака е до 5 % от максимално възможното изгаряно количество - до 12 т./мес. или до 0,6 т. шлака/мес. Дейността ще се извършва чрез работен лист и отпадъкът ще бъде предаван на лица, притежаващи разрешително по чл.35 от ЗУО за неговото транспортиране и депониране. Отпадъкът ще бъде съхраняван на обособена за целта - закрыта площадка в затворени метални съдове и предаван за последващо третиране в съответствие с нормативните изисквания.

## **2. Въздействие върху елементи от Националната екологична мрежа, включително на разположените в близост до инвестиционното предложение:**

Инвестиционното предложение не попада в границите на защитени територии по смисъла на Закона за защитените територии (ДВ бр. 13/1998г., доп. и изм.) и не засяга защитени зони /ЗЗ/ съгласно Закона за биологичното разнообразие /ЗБР/ (ДВ бр. 77/ 2002г. доп. и изм.). Най – близко разположената ЗЗ е ВГ 0000138 „Каменица“ (обявена със Заповед №РД-690/25.08.2020г. на министъра на околната среда, обн. ДВ бр. 80/11.09.2020г.), намираща се на отстояние 6 км. от имотът, в който ще се реализира ИП.

Територията на ИП не е на място, което играе роля на екологична връзка в защитена зона. По отношение на растителния свят, при реализацията на ИП не се очаква отрицателно въздействие, където не се срещат видове с природозащитен статус. На територията на площадката липсват приоритетни за опазване типове природни местообитания.

С реализацията ИП няма да бъде увреден предмета и целите на опазване в ЗЗ. Няма да бъдат засегнати и увредени видове, природни местообитания и местообитания на видове, предмет на опазване в зоните. Няма да бъдат фрагментирани местообитания и популациите на редки, защитени и ендемични видове, характерни за зоната, както и няма да бъде влошена структурата и динамиката на техните популации.

При реализацията на заложената нова дейност не се очаква значително отрицателно въздействие от други ИП и/или трансгранично въздействие с кумулативен ефект.

При изграждане на ИП няма да се наложи отсичане на трайна дървесна растителност. Имотът, предмет на инвестиционното предложение е отдалечен от такива горски местности, няма производствен характер и не замърсява околната среда.

В заключение може да се отбележи, че реализацията на инвестиционното предложение няма да засегне местообитанията на защитените видове.

### 3. Очакваните последици, произтичащи от уязвимостта на инвестиционното предложение от риск от големи аварии и/или бедствия:

Здравен риск от реализацията на инвестиционното предложение потенциално ще съществува само в периода на строително-монтажните дейности и ще касае само работещите на обекта.

Очакват се следните временни и краткотрайни въздействия върху здравето на работещите:

- шум, работа на открито с непостоянен микроклимат, замърсяване на въздуха с прахови частици и ауспусови газове от дизелови двигатели;
- физическо натоварване и опасност от трудови злополуки, свързани с използването на тежки машини - товарни коли, кранове за монтаж и др.;
- риск от падания, травми и злополуки при неспазване на безопасни условия на труд.

Изброените неблагоприятни ефекти ще се отнасят до работещите в наетите от възложителя фирми, в т.ч. и изпълняващи специализирани строително-монтажни работи. Същите ще имат временен характер, като рискът се оценява като нисък до приемлив.

Използването на лични предпазни средства (антифони, противопрахови маски, каски, работно облекло и обувки), изграждане на физиологични режими на труд и почивка, създаване и спазване на специфични правила за ръчна работа с тежести и товари, ще доведе до намаляване на риска.

Потенциален риск за здравето на работещите по поддръжката на инсинератора не съществува при спазване на регламентираните изисквания за безопасни условия на труд.

### 4. Вид и естество на въздействието (пряко, непряко, вторично, кумулативно, краткотрайно, средно и дълготрайно, постоянно и временно, положително и отрицателно):

*По време на реализацията на ИП* въздействието ще се оказва върху въздуха и водите:

Вид на въздействието	пряко, отрицателно
Териториален обхват	локален, ограничен на площадката
Степен на въздействие	незначително
Продължителност	краткотрайна – до 30 дни
Възможност за възстановяване	да
Кумулативен ефект	не

*По време на експлоатацията на ИП* ще се оказва въздействие само върху количественото състояние на въздуха:

Вид на въздействието	пряко
Териториален обхват	локален/ограничен
Степен на въздействие	незначително
Продължителност	дълготрайно
Възможност за възстановяване	да
Кумулативен ефект	не

### 5. Степен и пространствен обхват на въздействието - географски район; засегнато население; населени места (наименование, вид - град, село, курортно селище, брой на населението, което е вероятно да бъде засегнато, и др.):

По време на реализацията на ИП въздействия ще се оказват върху въздуха и водите:

Териториален обхват	локален на площадката на обекта;
Засегнато население и населени места	няма

По време на експлоатацията на ИП ще се оказва въздействие само върху въздуха:

Териториален обхват	локален на площадката на обекта;
Засегнато население и населени места	няма

#### **6. Вероятност, интензивност, комплексност на въздействието:**

Разглежданото инвестиционно предложение не би следвало да се класифицирана като рисково по отношение възникването на големи аварии. То не е уязвимо и заплашено от генериране на недопустими въздействия и няма вероятност да се генерира недопустимо въздействие върху компонентите на околната среда и здравето на хората, както от възникване на аварии извън територията така и дължащо се на аварии в имота.

Вероятността на поява на описаните въздействия върху атмосферния въздух и водите ще бъде на лице по време на реализацията и при експлоатацията на ИП. Интензивността на въздействията се определя като:

- незначителна и краткотрайна при реализацията на ИП;
- незначителна и дълготрайна – при експлоатацията.

Не се очаква появата на ефект на комплексност на въздействията.

#### **7. Очакваното настъпване, продължителността, честотата и обратимостта на въздействието:**

При методологиите, използвани за определяне на значимостта на въздействията, най-често се прилагат следните критерии:

- магнитуд на въздействието;
- пространствен мащаб на въздействието;
- продължителност на въздействието;
- честота на въздействието;
- възможност от настъпване на въздействието в случай на изпълнение на предлаганата дейност;
- обратимост на въздействието;
- екологична важност;
- социална стойност;
- въздействие върху физическото здраве на човека;
- устойчивост.

С инвестиционното предложение не се очаква настъпване на въздействие върху околната среда и населението, а от там и продължителност и обратимост на въздействието. По време на строителството: Въздействията върху атмосферния въздух и водите, което ще се проявява по време на строителството, се характеризират като очаквани, краткотрайни и обратими. За останалите компоненти и фактори на околната среда не се очакват негативни въздействия. Въздействията могат да се определят като проявяващи се по време на строителството и основно в светлата част на денонощието. Продължителността на

въздействията е свързана с продължителността на монтажните работи – до 30 дни.  
С инвестиционното предложение не се очаква настъпване на въздействие върху околната среда и населението, а от там и продължителност и обратимост на въздействието.

#### **8. Комбинирането с въздействия на други съществуващи и/или одобрени инвестиционни предложения:**

Не се очаква разглежданото ИП да оказва комбинирано въздействие с други съществуващи или нереализирани, но одобрени ИП.

#### **9. Възможността за ефективно намаляване на въздействията:**

Капацитетът, характеристиката и местоположението на разглежданото ИП не предполага кумулиране планове, програми и ИП на територията на село Трем.

При изпълнението на предложените мерки, предвид избраната технология, по време експлоатацията на ИП не се очаква значително отрицателно въздействие, вкл. с кумулативен ефект, върху качеството на атмосферния въздух, водите, почвата, биоразнообразието и ландшафта и шумово замърсяване на околната среда.

Въздействията върху компонентите на околната среда и човешкото здраве се определят като незначителни, и няма въздействие върху материалните активи, културното и историческо наследство. Възможността за ефективно намаляване на отрицателните въздействия е свързана със съблюдаване на мерките за безопасна работа, с избягване, предотвратяване, намаляване или компенсиране на предполагаемите значителни отрицателни въздействия върху околната среда и човешкото здраве.

#### **10. Трансграничен характер на въздействието:**

Инвестиционното предложение поради своя характер, местоположение и обем на предвидените дейности, не предплага възникване на трансграничен характер на въздействие.

#### **11. Мерки, които е необходимо да се включат в инвестиционното предложение, свързани с избягване, предотвратяване, намаляване или компенсиране на предполагаемите значителни отрицателни въздействия върху околната среда и човешкото здраве:**

Мерките за намаляване на отрицателното въздействие върху околната среда са свързани преди всичко с прецизиране на технологията за реализация и следваща експлоатация на ИП, а именно:

- Изготвяне на документацията по разрешаване и извършване на СМР;
- Определяне на площадки за ремонт и зареждане на техниката с горива и масла;
- Регламентиране и устройване на местата за събиране на отпадъците вкл. обозначаване с табели;
- Постоянен контрол върху изправността на техниката и връзките между елементите;




- Осигуряване на подходящо работно облекло и лични предпазни средства на работниците;
- Ръководителите и работниците преди назначението им, да преминат вътърпителен инструктаж и да се провежда периодично такъв;
- Да се провежда курс за техника на безопасност и експлоатационни изисквания с работниците преди започване на работата на обекта;
- Да се поставят указателни, забранителни и предупредителни табели и знаци на съответните места;
- Периодично да се оросяват временните технологични пътища и откритите площи, потенциални източници на прахови емисии;
- Работа на специализираната транспортна и строителна механизация единствено с технически изправни двигатели, съответстващи на нормативните стандарти;
- Да се изготви работен лист за класификация на генерирания от инсталацията отпадък, който да се представи в РИОСВ Шумен за утвърждаване;
- Контрол и да се води дневник за изгорените животински трупове;
- Обучение на операторите за безаварийна работа с инсинератора;
- Дружество „ЕКАНИ“ ЕАД да предприеме всички възможни мерки за превенция и защита включително и подsigуряването на обекта чрез застраховки.

### III. Обществен интерес към инвестиционното предложение:

В изпълнение на чл.4, ал.2 на Наредбата за ОВОС, Възложителя е уведомил кмета на Община Хитрино и кмета на с. Трем и засегнатото население. След изтичане на срока за обявяване за обществен достъп, не са постъпили становища от физически и юридически лица.

В изпълнение на чл.6, ал.9 от Наредбата за ОВОС Възложителят е предоставил необходимата информация за ИП на компетентния орган РИОСВ Шумен за достъп до информацията и уведомяване на заинтересованите страни.

ВЪЗЛОЖИТЕЛ .....

  
Семра Басри  
Управител на „Екани“ ЕАД